

Holland's Duinen **nr. 77**

PLATFORM VOOR DUINONDERZOEK
IN BERKHEIDE, MEIJENDEL EN SOLLEVELD
NOVEMBER 2020



Met in dit nummer o.a.:

- **Het Witte Kasteel: militaire sporen in de Oostduinen**
- **Oppervlak Struikheide in Solleveld neemt toe**
- **Archeologische vondsten op de Harstenhoek**
- **Libellen in Meijendel**

Dansen en duinschade bij Het Witte Kasteel: militaire sporen in de Oostduinen

De bakstenen toren langs het Zwarte Pad ten noorden van Scheveningen is een opvallende verschijning. Als een eeuwenoude duinwachter waakt de toren, boven op de hoogste duintop, over de Oostduinen, De Ruygenhoek en de strandparkeerplaats (Fig. 1). Maar schijn bedriegt, zowel duintop als toren zijn het restant van militaire activiteiten in dit duingebied, dat behoort tot natuurgebied Meijendel. Op oude luchtfoto's is nabij deze duintop nog een ander, inmiddels weer verdwenen, militair relict te zien, duincafé 'Het Witte Kasteel' (Fig. 2). Het Witte Kasteel, het kunstmatig duin en de luchtwachtstoren hielden de gemoederen van gemeente en duinbeheerders gedurende de jaren 1940 en 1950 flink bezig.

TEKST: SANDRA VAN LOCHEM-VAN DER WEL



Trefwoorden

Landschap, WO II, Koude Oorlog, AHN3, kunstmatig duin, Oostduinen.

Duitse duinkantine

De militaire historie begint in dit gebied in de Tweede Wereldoorlog en zet zich in de Koude Oorlog voort. Ook Paul Loth en Harrie van der Ha-

gen schreven er in hun artikel over De Ruygenhoek in *Holland's Duinen* 74 al een en ander over.

In 1942, tijdens de Tweede Wereldoorlog, bouwde de Duitse bezetter in het

duingebied ten noorden van Scheveningen vele bunkers. De bunkers maakten deel uit van *Stützpunktgruppe* Scheveningen van de Atlantikwall. Het eerste bunkercomplex ten noorden van de bebouwde kom (langs het Zwarte Pad) was aangelegd door de Duitse marine en is later door de Duitse landmacht in gebruik genomen: *Stützpunkt XXXXI M Leichte bewegliche Flak Scheveningen*. De M in het nummer staat voor marine. In



Figuur 1. Blik op de luchtwachtoren, de kunstmatige heuvel en het duingebied Oostduinen/De Ruygenhoek richting het pompstation bij de watertoren in het oosten. Foto Jesper Stout, 2016.

de loop van 1944 werd het omgedoopt in *Stützpunkt XXXXI H* (met de H van Heer, landmacht).

Het steunpunt bestond vooral uit lichte bunkers (*verstärkt feldmäßiger Ausbau*) voor ondersteunende functies. De zware *ständige* geschutsbunkers van het bekendere marine *Stützpunkt XXXXM Seeziel-Batterie Scheveningen-Nord* liggen overigens noordelijker, voorbij het einde van het Zwarte Pad.

Langs het Zwarte Pad stonden vier opstellingen voor licht luchtafweergeschut (*Flak*), drie mitrailleuropstellingen, een schijnwerperopstelling, een munitiebunker, bunkers voor opslag van drinkwatertanks en veertien woonbunkers. De meeste woonbunkers waren voor twaalf manschappen met een dunwandig dagverblijf en een dikwandig (1 meter dik) nachtverblijf. In dit luchtafweerkamp verrees in een duinpan ook een *Wirtschaftsbaracke*, ofwel (in dit geval) een kantine,

geflankeerd door wallen. Deze kantine was een bakstenen gebouw met een eetzaal, keuken, spoelkeuken, twee kelders en een overdekte galerij/terras. Een van de kelders was alleen

bereikbaar via het terras, mogelijk was het een schuilkelder waarin de op het terras verpozende soldaten bij luchtgevaar snel konden schuilen. In 1944 legerden er in dit kamp tachtig



Figuur 2. Luchtfoto 8 mei 2018. Besproken locaties: kunstmatige puinheuvel (A), Het Witte Kasteel (B), luchtwachtoren (C), bunkers (D), duinspeelplaats (E). Ondergrond Google Earth.



Figuur 3. Luchtfoto 1929 met de in 1925 aangelegde duinspeelplaats (E). Bij A de plek waar later de puinheuvel ontstaat. Foto AVIODROME Lelystad, het noorden is rechts.



Figuur 4. Luchtfoto maart 1938. Het zand van de oostelijke helft van de duinspeelplaats is herkenbaar aan de witte plek (E). Foto Topografische Dienst/Kadaster, collectie Haags Gemeentearchief.

mannen, al had de landmacht de plaats van de marine ingenomen en bestond de bewapening niet meer uit luchtafweergeschut maar uit granaatwerpers en vlammenwerpers voor de nabijverdediging.

Om de bunkers en de kantine aan te leggen was het duingebied in 1942 op de schop gegaan. Daarbij sneuvelde ook een in 1925 aangelegde duinkom die vermoedelijk als duinspeelplaats was ingericht, net ten zuidwesten van de gebouwde kantine (Fig. 3). In 1922 waren de duinen aan het begin van het Zwarte Pad gaan stuiven als gevolg van de steeds grotere toeloop van recreanten. Om het stuivende zand te beteugelen legde de gemeente in het kader van de werkverschaffing een eenvoudig duinparkje aan, met enkele wandelpaden en deze duinspeelplaats. Ook werd het Zwarte Pad toen verhard. In de jaren 1930 bestond de helft van deze duinkom uit open zand, de andere helft was inmiddels buiten gebruik (Fig. 4).

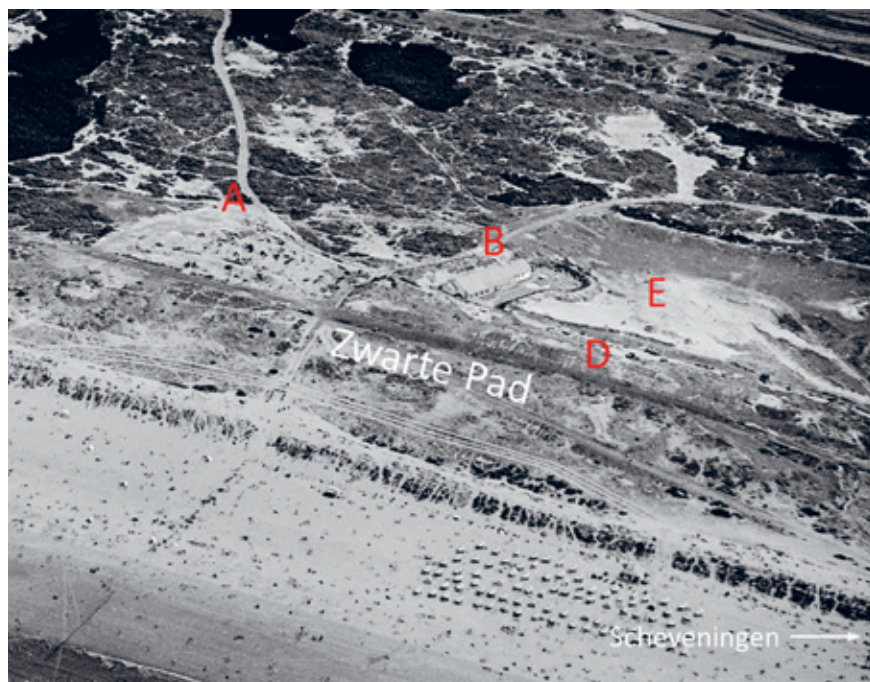
Na de oorlog zijn de bunkers van het *Stützpunkt* niet meteen opgeruimd. Snelle ruiming had geen prioriteit, ze lagen niet in de weg. Ook de Duitse kantine bleef vooralsnog staan. Van 1952 tot 1957 werden twee bunkers langs het pad naar Het Witte Kasteel gebruikt om champignons in te kweken. Van 1957 tot circa 1964 sloeg het Haagse sloopbedrijf Gebr. W. en A. van Eck explosieven op in een van die bunkers om te gebruiken bij sloopwerken.

Dancing in de duinen

Na de oorlog stond het kantinegebouw nabij het Zwarte Pad leeg. Het trok de aandacht van horeca-ondernemer Laurens Kodde. Kodde had zijn café-restaurant 'Het Bezuidenhout' op 3 maart 1945 in rook zien opgaan tijdens het geallieerde bombardement, waarbij de Britten bij vergissing niet de Duitse V2-raketinstallaties in het

Haagse Bos troffen maar vooral de Haagse woonwijk Bezuidenhout. De getroffen horeca-ondernemer zocht een nieuwe plek om zijn café-restaurant annex theeschenkerij voort te zetten. Voortvarend koopt hij in september 1945 het inmiddels door vandalen onder handen genomen paviljoen van het Militair Gezag (het tijdelijke landsbestuur van bevrijd Nederland tussen 1944 en 1946). Hij maakt de koopsom van 11.500 gulden over aan de afdeling Krijgsbuit - en geraakt dan in een ongemakkelijke discussie met de gemeente. Die voelt niet veel voor 'een onordelijke uitbreiding van het badplaatsbedrijf' midden in het duin. En dat Kodde voor de betrokken ambtenaren twee kruiken jenever en sigaretten ter tafel brengt maakt de zaak er voor hem niet gunstiger op. De bedenkelijke geste is een doorn in het oog van de directeur van de gemeentelijke Dienst der Stadsontwikkeling en Volkshuisvesting, een smet op het voor de oorlog nog onkreukbaar geachte ambtenarenkorps. Maar de gemeente wil het bombardementslachtoffer in deze voor het bedrijfsleven zeer moeilijke tijd tegemoetkomen en verhuurt de ondergrond voor vijf jaar aan Kodde. Het geeft de gemeente even respijt om verder na te denken over de gewenste toekomstige bestemming van het gebouw.

Horeca-exploitant Laurens Kodde verbouwt de Duitse kantine tot een luxe uitspanning met grote restaurantkeuken, tafels om te dineren en een bar. Hij vergroot de oude eetzaal tot een ruime dansvloer belegd met parket en een verhoogd podium. De galerij/terras verbouwt hij tot een dichte serre met openslaande glasdeuren en voorzien van aangepaste ligstoelen. In juli 1946 opent café-restaurant-bar dancing onder de naam 'Château Blanc', zijn deuren. Na klachten van concurrenten over enige mate van naamsgelijkenis doopt Kodde binnen enkele dagen zijn uitspan-



Figuur 5. Luchtfoto 1946 met uitspanning Het Witte Kasteel en terras (B). De wal eromheen vormt beschutting voor de terrasgasten tegen opwaaiend duinzand uit het aangrenzende kale gebied. De stortplaats/puinheuvel is nog in gebruik (A). Verder de bunkerzone langs de entree naar Het Witte Kasteel (D) en de locatie van de verdwenen duinspeelplaats (E). Het donker gekleurde Zwarte Pad doet zijn naam eer aan. Foto AVIODROME Lelystad, het noorden is links.



Figuur 6. Koffie en dansen in 't Witte Kasteel is realiteit. Advertentie in de Nieuwe Nederlander, 3 augustus 1946, Delpher.

ning om in 'Het Witte Kasteel'. Het is uitsluitend bedoeld voor het gegoede publiek, bericht de uitbater aan de gemeente. Het pand met de witgeschilderde muren aan het einde van de Gevers Deynootweg, achter het Zwarte Pad, is het hele jaar geopend. De investering moet terugverdiend worden (Fig. 5 en 6).

Het Witte Kasteel ligt gunstig ten opzichte van de verschillende luchtmachtlocaties aan de Gevers Deynootweg en is geschikt voor gebruik als luchtmachtkantine.

Duinzorgen

Het publiek weet de fraai gelegen uitspanning te vinden. Overdag en 's-avonds. Zomerfeesten, filmbals, jazz-avonden, nachtfesten, over aanloop van klanten heeft Het Witte Kasteel niet te klagen. Maar het Hoogheemraadschap van Delfland, dat over de veiligheid van de zeekering waakt, ziet de drukte met lede ogen aan. Afrastering worden vernield, beplantingen vertrapt en verstuiwing dreigt. Na een jaar is de maat vol. Het Hoogheemraadschap maant in september 1947 de exploitant én de gemeente als toenmalig beheerder van het duinterrein om het horecagebruik te beëindigen. De grote toeloop van publiek buiten de paden is schadelijk voor de duinen en voor de met helm beplante waterkering. De verplichting van de gemeente om het duinterrein stofvrij en in behoorlijke toestand te houden komt in gevaar. Het liefst ziet het Hoogheemraadschap het gebouw verwijderd, zodat de rust kan weerkeren. Als in mei 1948 de uitbater nog geenszins van plan is de deuren te

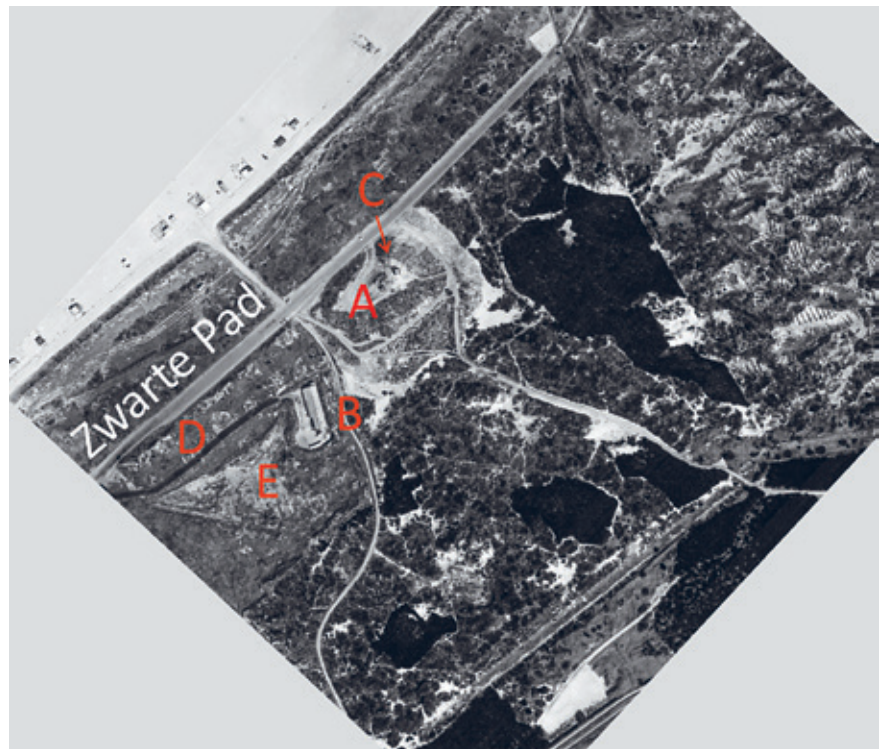
sluiten, zet het Hoogheemraadschap de toegangsweg naar het paviljoen met prikkeldraad af.

Maar tot sluiting komt het (nog) niet. De 'duinzorgen' leiden tot nieuwe afspraken tussen de dijkgraaf van het Hoogheemraadschap en de gemeente. Het erf van het paviljoen wordt omgeven door een afrastering en de gemeente gaat scherper toezien op het stofvrij onderhouden van erf en toegangsweg, met inbegrip van het aanbrengen van verhardingen (gruisweg), riet- en helmbeplanting. Bezoekers van de uitspanning stuiten op het nieuwe welkomstbord: 'Toegang verboden behalve voor bezoekers van het Witte Kasteel art. 5 sub g van Delflands Algemene Keur'. Het schrikt bezoekers niet af. De feesten, jazz- en cabaretavonden gaan door. Schaakclub Belgisch Park uit de aangrenzende woonwijk belegt er haar clubavonden. En de net opgerichte

'Sociëteit 't Witte Kasteel' houdt vanaf oktober 1948 bijeenkomsten in het paviljoen. 'Ter bevordering van het gezellig verkeer onder hare leden', met samenkomsten, voordrachten en uitvoeringen, die tot in de late uurtjes kunnen uitlopen. Tapvergunninghoudster Johanna Kodde vraagt (en krijgt) daarom ontheffing van het normale sluitingsuur.

Officierskantine

Maar het amusement duurt niet lang. Bij de gemeente meldt zich een andere gegadigde voor het witte pand. De Koninklijke Luchtmacht zoekt een nieuwe locatie voor haar officiersmess, die tot dan toe in het Grand Hotel aan de Gevers Deynootweg gevestigd is. Het Grand Hotel, dat in niet al te beste staat verkeert (uiteindelijk is het in 1974 gesloopt) wordt verbouwd en de officiersmess



Figuur 7. Luchtfoto 1955 met puinheuvel met uitgehakte plantgaten (A), officiersmess Het Witte Kasteel (B), de in 1954 gebouwde luchtwachttoeren (C), bunkers (D), verdwenen duinspeelplaats (E). Collectie Stichting Atlantikwall-museum Scheveningen.

aldaar moet worden verplaatst. Het Witte Kasteel ligt gunstig ten opzichte van de verschillende luchtmachtlocaties aan de Gevers Deynootweg en is geschikt voor gebruik als luchtmachtkantine. De gemeente verleent hieraan medewerking en verlengt de overeenkomst met horeca-exploitant Kodde niet. Op 1 oktober 1950 sluit café-restaurant Het Witte Kasteel zijn deuren. De opstal gaat over naar de gemeente. Met inbegrip van de voorbereidings-tijd heeft het dancing-avontuur in de duinpan vijf jaar geduurd.

De Koninklijke Luchtmacht neemt Het Witte Kasteel in 1951 in gebruik als officierskantine. Hiermee keert de oorspronkelijke bestemming als kantine terug, maar nu voor officieren in plaats van voor het gewone soldatenvolk. De luchtmacht laat volgens een bericht in Het Vaderland van 26 maart 1953 het gebouw verfraaien met een

reliëf van de Haagse kunstenaar Jan Goeting, in stijl typerend voor de wederopbouwperiode. Helaas is er geen afbeelding van bekend.

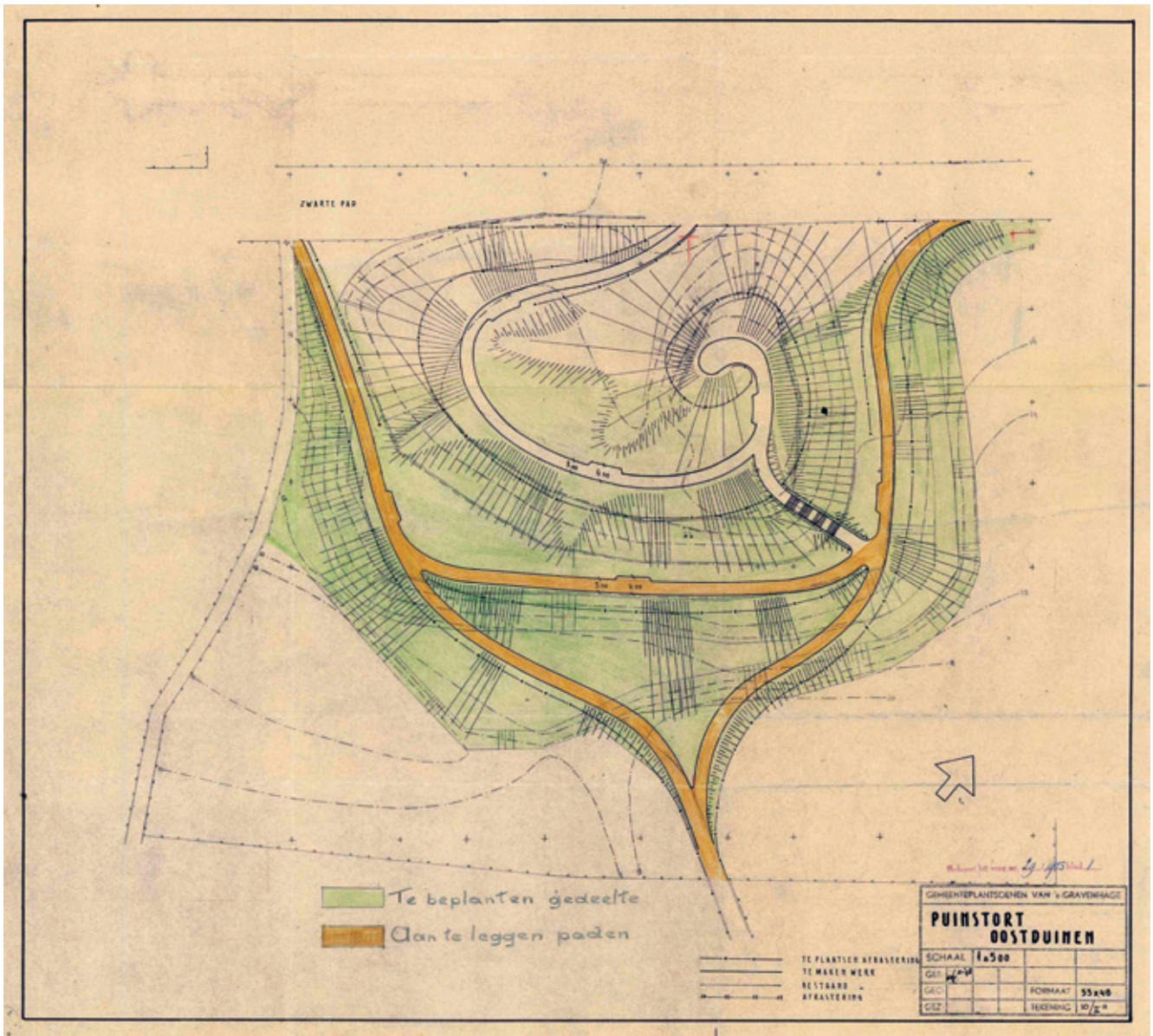
Een luchtfoto uit circa 1955 (Fig. 7) toont Het Witte Kasteel in de Oostduinen, ten oosten van de beginnende parkeervoorziening langs het Zwarte Pad. Het gebouw ligt in een duinpan en is omgeven door een wal, deels uit

1942 en deels nieuw. De wal beschut de terrasgasten tegen opwaaiend duinzand. De bunkers langs de toegangsweg naar Het Witte Kasteel liggen er nog. In het hele gebied zijn her en der open plekken zichtbaar. Het eerder genoemde vergraven terrein ten zuidwesten van Het Witte Kasteel is vrij kaal en open, het lijkt of recent helm is ingeplant. De open plekken ten noorden van Het Witte

Tussen 1950 en 1958 was er geen gebrek aan ideeën over benutting van dit duingebied. De voorstellen liepen uiteen van een complex tennisbanen tot een voetbalstadion en een helihaven van de Rijksluchtvaartdienst



Figuur 8. Het Witte Kasteel in gebruik als beheerderswoning, november 1959. Aan de waslijn wapperen de schone luiers van de pasgeboren dochter van het beheerdersgezin. Foto W.J. van der Pool, collectie Haags Gemeentearchief.



Figuur 9. Plan afwerking puinstort tot duinpark, november 1948. Archief Hoogheemraadschap van Delfland, keurvergunning 1953/29.

Kasteel zijn het gevolg van de aanleg en afwerking van de puinhevel, die op dat moment plaats vindt. Daarover verderop meer.

Het Witte Kasteel doet tot voorjaar 1957 dienst als officierskantine. Officieren van de luchtmacht nuttigden er vele maaltijden en hielden er afscheidsrecepties. Daarna verhuist de officiersmess naar de nieuwbouw voor de luchtmacht in het nieuwe rijkskantorencomplex aan de 1e Van den Boschstraat in Den Haag.

Van beheerderswoning tot sloop

Na vertrek van de luchtmacht begin 1957 kreeg het paviljoen geen nieuwe bestemming meer. Al was er tussen 1950 en 1958 geen gebrek aan ideeën over benutting van dit dicht aan de stad grenzende duingebied. De voorstellen liepen uiteen van een complex tennisbanen (met Het Witte Kasteel als clubhuis) tot een voetbalstadion en een helihaven van de Rijksluchtvaartdienst in de nabijheid

van de voormalige kantine. Maar de gemeente gaf de voorkeur aan meer veiligheid voor de kuststrook en waterkering. Om toezicht te houden op het inmiddels leegstaande pand en het omliggende duinterrein betrok een bewaker met zijn gezin Het Witte Kasteel, waarmee het een functie als beheerderswoning kreeg (Fig. 8). Niet voor niets, want door achteloze rokers ontstond in 1957 tijdens zomerse hitte en de daarmee gepaard gaande drukte in de duinen brand in het duin nabij Het Witte Kasteel. De

snel ingrijpende brandweer drukte de beginnende duinbrand de kop in.

De gemeente benutte het paviljoen in 1958 en 1959 nog even tijdelijk als kleuterdagverblijf, vooral gedurende de zomermaanden. Desondanks raakte het grotendeels ongebruikte Witte Kasteel steeds meer in verval. Een permanente nieuwe functie was niet gewenst en in 1960 liet de gemeente de bouwval slopen. De rust keerde terug in het duin. De plek is tegenwoordig niet meer herkenbaar. De laatste sporen zijn in 1970 verdwenen bij grootschalig grondverzet voor aanleg van de infiltratieplas voor de

waterwinning. De duinpan waarin de kantine stond verdween in de vergraven helling en onder het beheerpad met winputten. Bij deze werkzaamheden zijn ook het pad naar Het Witte Kasteel en de bunkers langs dat pad opgeruimd. Het was al in 1946 de bedoeling om de uitstekende delen van deze vijf woonbunkers en twee bunkers voor opslag van watertanks te slopen en ze vervolgens onder het zand te werken. Maar het Rijk betaalde niet mee, zij zag in afwerking van het duinterrein onvoldoende algemeen belang. Op de recente hoogtekaart AHN3 (Actueel Hoogtebestand Nederland) zijn ze niet meer

te herkennen. Andere bunkers van dit steunpunt zijn bedolven onder de puinstort en een enkele is onder de grond gewerkt.

Van puinheuvel naar duinpark

Op de luchtfoto rond 1955 is ten noorden van Het Witte Kasteel een vierkant torentje te zien, omgeven door een zone van opmerkelijke kuilen. Het torentje is de in 1954 gebouwde militaire luchtwachtoren Scheveningen op een kunstmatige heuvel. Die heuvel was na de

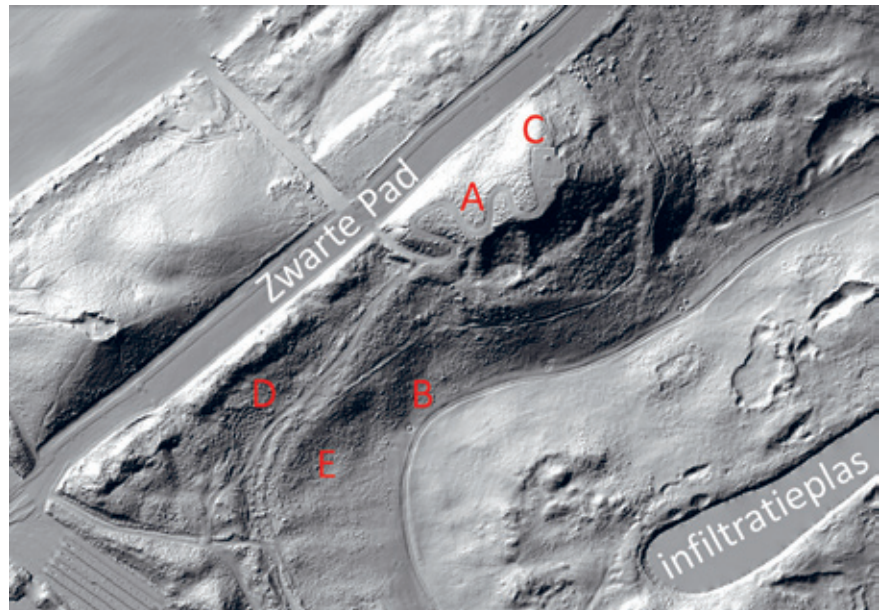


Figuur 10. Het vullen van de plantgaten in de puinheuvel, circa 1953-1954. De oorspronkelijke trap lag aan de oostzijde van de heuvel; de luchtwachtoren is nog niet gebouwd. Foto Bureau Werklozenzorg, collectie Haags Gemeentearchief.

Tweede Wereldoorlog aangelegd als puinstortplaats in de Oostduinen. De oorlogsschade in Scheveningen werd opgeruimd. Vanaf eind 1945 tot in 1949 werden hier grote hoeveelheden puin gedeponeerd op aanwijzingen van een 'stortbaas'. Het puin was afkomstig van het bombardement op het Haagse Bezuidenhout en van de sloop van Duitse bunkers en andere betonwerken in Scheveningen. Ook prikkeldraad van opgeruimde versperringen en boomtakken verdween in de stort. Particulieren voerden puin en rommel aan, vaak ook naast de officiële stortplaats. De in het duin aanwezige bunkers op de plek van de puinstort verdwenen onder de puinberg.

Het was de bedoeling daarna de puinberg af te dekken met grond en als duinpark af te werken (Fig. 9). Zo hadden het Hoogheemraadschap en grondeigenaar Staatsbosbeheer bedongen. De gemeente zag er ook recreatief nut in. Paden leidden naar de top van de heuvel, alwaar het publiek kon genieten van mooie vergezichten over zee en landinwaarts. Het werd tijd de beloofde hoognodige verfraaiing ter hand te nemen en een einde te maken aan de stofoverlast in plaats van die te vergroten, meldde de gemeente in 1949. Ze liet de Dienst der Gemeentewerken een ontwerp en bestek maken.

Maar de tijd was nog niet rijp. Budget voor uitvoering was niet beschikbaar. Het Rijk beschouwde de afdekking van de puinstort niet als herstel van oorlogsschade en was niet bereid mede te financieren uit het daarvoor bestemde potje. Ondertussen meldden zich gegadigden die interesse hadden in het puin. Aannemers, die bereid waren goed te betalen voor bruikbaar materiaal. En het Rijk, in de vorm van het Ministerie van Wederopbouw en Volkshuisvesting, dat de immense taak had om na de oorlog de zwaar gedecimeerde



Figuur 11. Hoogtekaart met puinstort (C), waar in de steile zuidoost-helling nog steeds het microreliëf van de uitgehakte plantgaten herkenbaar zijn, de door vergraving onherkenbare locatie van Het Witte Kasteel (B) en het plateau van de luchtwachttoeren met het in 2003 aangelegde slingerpad (A). Verder de voormalige bunkerzone (D) en de verdwenen duinspeelplaats (E). Ondergrond AHN3.

woningvoorraad weer op te bouwen, en daarin tegen een groot tekort aan geschoolde arbeidskrachten en bouwmaterialen aan liep. Beide partijen zagen mogelijkheden in het fabriceren van 'puinbakstenen' uit gemalen metselwerk voor gebruik in de woningbouw. Maar het bleek geen haalbare kaart, onder andere omdat de baksteenresten lastig uit het betonpuin te sorteren waren. Het Rijk toonde interesse voor de grote betonblokken in de puinstort voor aanleg van dijkvakken in de Zuiderzeewerken. Maar ook dat was niet rendabel, wegens het achterblijven van onbruikbaar restpuin en de noodzaak de resten in behoorlijke vorm te brengen en af te dekken. Een kostbare eis die gemeente en Hoogheemraadschap keer op keer aan gegadigden stelden, samen met voorwaarden om vernieling van het duin en van de zeewering tijdens de puinwinning te voorkomen. Ook afgraafplannen van particulieren strandden hierop. Niet realistisch

was het plan om de puinheuvel helemaal af te graven en het puin voor de verkoop te sorteren in het kader van bestrijding van de werkloosheid. Het puin leverde te weinig op.

Diverse andere plannen schoof de gemeente als niet realistisch terzijde, zoals het plan van de Minister van Verkeer om een nieuwe verbindingsweg door de Oostduinen aan te leggen, waarvoor de puinheuvel moest verdwijnen. Uiteindelijk bleef de puinheuvel liggen. Het plan uit 1951 voor de bouw van een (voetbal)stadion in de Oostduinen, nabij Het Witte Kasteel en de puinheuvel, verdiende nog enige consideratie. Werk met werk maken, door het bij de bouw van het stadion (of anders het tennispark) vrijkomende zand te gebruiken om de puinheuvel af te dekken, was een aantrekkelijk idee. Keer op keer had de gemeente noodgedwongen de afwerking uitgesteld. Maar inkomsten uit de puinstort waren er steeds niet te halen.

Gatenkaas

De badgasten zaten ondertussen al jaren in het stof naast een open puinstortplaats. Begin 1953 besluit de gemeente de onzekere ontwikkelingen rond het duinstadion niet verder af te wachten. Een wijs besluit, want ook de tennispark- en stadionplannen gaan richting prullenbak. Het duin blijft duin.

De gemeente kiest voor een eenvoudige afdekking van de puinstort. Niet via externe uitbesteding, maar uitvoering door de Dienst der Gemeenteplantsoenen met arbeiders via de gemeentelijke werkverschaffingsregeling. Nog even overweegt de gemeente de heuvel af te dekken met een laag huisvuil om de hoge kosten voor teelaarde te beperken, maar de hinder die de verwerking van het huisvuil voor de badgasten in 'Nederlands grootste badplaats' opleverde was ongewenst. De effecten van het huisvuil op natuur en milieu bleven overigens onbenoemd, dat was toen nog geen issue. Het bezuinigingsvoorstel belandt gelukkig tussen alle andere niet uitgevoerde plannen.

De aanleg van het duinpark kan in 1953 – met zes jaar vertraging – eindelijk beginnen. Werkloze handarbeiders voeren via de gemeentelijke Sociale Werkvoorzieningsregeling de werkzaamheden uit, waardoor de kosten beperkt blijven. Het werkgebied is 2,4 hectare groot. De taluds van de heuvel worden netjes bijgewerkt, ze mogen niet te steil zijn. De hoogte is twaalf meter boven maaiveld. Op aanwijzing van de directeur Gemeenteplantsoenen hakken arbeiders in het kader van het werkverschaffingsproject om de 1,25 meter gaten in de puinstort. De gaten worden een halve meter breed en 60 cm diep. De handarbeiders vullen de gaten met zwarte grond en planten Oostenrijkse dennen, populieren (abelen) en vulhout in

de plantgaten (Fig. 10). Alleen aan de landzijde van de puinheuvel, de zeezijde blijft gatenvrij. De zeezijde wordt niet beplant met bomen, zo vol op de zeewind heeft opgaande beplanting hier weinig kans. De zeezijde begroeit al met onkruiden, waar nodig wordt helm bijgeplant om de grond vast te houden en verstuiving tegen te gaan. De gemeente (die tot 1995 het gebied beheert) zal de beplanting onderhouden en zorgen dat de puinstort tot genoeg van dijkgraaf en Hoogheemraadschap stuifvrij wordt gehouden.

Inmiddels was de Koude Oorlog aan de gang. Scheveningen was een van de 276 plaatsen in het land waar een luchtwachtoren nodig was.

Tot slot leggen de arbeiders wandelpaden en trappen op de heuvel aan. Hierbij wordt inmiddels rekening gehouden, dat er nog een militaire uitkijktoren bovenop de puinheuvel zal worden gebouwd. De werkzaamheden duren tot in 1955. Op de luchtfoto rond 1955 (Fig. 7) is een opvallend stippelpatroon zichtbaar, een mini-kraterlandschap. Het zijn de in het puin gehakte gaten op de flanken van de heuvel. Aan de noord- en zuidoostzijde zijn ze nog ongevuuld, aan de zuid- en oostzijde zijn ze al opgevuld met grond. Op enkele plekken zijn al boompjes geplant. De in het puin aangebrachte plantgaten zijn op de huidige hoogtekartaar AHN3 op de zuidoostelijke helling nog met enige moeite te herkennen (Fig. 11). Ook nu nog staan opgaande bomen alleen aan de oost- en zuidoostzijde van de

heuvel, al zijn er geen Oostenrijkse dennen meer te vinden. Grauwe abelen zijn er nog genoeg.

Zwarte Pad

Als de heuvel eindelijk opgeknapt is, rest nog het herstel van het Zwarte Pad. Dat was in de afgelopen vijftien jaar aan gort gereden. Gedurende de oorlog door Duitse militaire voertuigen en daarna door de vele vrachtwagens met hun zware ladingen puin. Begin jaren 1950 stapelen de klachten over de slechte toestand van het pad zich op. De toenemende stroom fietsers en automobilisten zoekt zijn weg om de gaten en kuilen heen. De herstelkosten zijn echter hoog, waardoor de uitvoering stopt. Uiteindelijk neemt het Rijk een klein deel van de herstelkosten op zich, het door de Duitsers veroorzaakte deel 'wegens schade als gevolg van oorlogshandelingen'. In plaats van het pad in oude staat te herstellen met koolas en kolensintels (afvalproducten uit verbranding van steenkool) met een toplaag van schelpen, besluit de gemeente in 1953 om het Zwarte Pad grondig aan te pakken. Het pad krijgt een onderlaag van klinker- en betonpuin met een toplaag van gebroken split. Hiermee komt een einde aan het gebruik van het zwarte materiaal waaraan het Zwarte Pad zijn naam ontleent.

Luchtwachtoren

Een hoge ligging en vrij uitzicht. De puinheuvel voldeed precies aan de kwalificaties van het ministerie van Oorlog, die in 1952 geschikte plekken zocht om een landsdekkend netwerk van militaire uitkijktorens op te zetten. Want inmiddels was de Koude Oorlog aan de gang. Scheveningen was een van de 276 plaatsen in het land waar een luchtwachtoren nodig was. Daarop keken vrijwillige lucht-



Figuur 12. Het kunstmatige duin met luchtwachtoren vanuit het noorden. Foto Sandra van Lochem, 2017.

wachters uit naar vijandelijke – Russische – vliegtuigen die laag onder radarbereik verwacht werden. Het Hoogheemraadschap van Delfland had geen bezwaar tegen plaatsing van zo'n toren op haar grond. De toren kon zonder belemmering van het gebruik als recreatieve uitzichtheuvel in het duinparkontwerp worden ingepast. De gemeente had langer tijd nodig. Het ingediende torenontwerp kon de Haagse Welstandscommissie niet bekoren en de gemeente wees het standaard betonnen ontwerp af. Ook argumenten als landsbelang deden de gemeente niet van gedachten veranderen. Uiteindelijk restte het Ministerie van Oorlog geen

andere keus dan het ontwerp te wijzigen in de huidige 6,5 meter hoge bakstenen toren. Het leverde anderhalf jaar vertraging in de bouw op. Achteraf gezien heeft dat gewijzigde – en duurzamere – ontwerp ertoe bijgedragen dat de toren er nu nog steeds staat. Het observatieplatform van de in 1954 gebouwde toren ligt op een hoogte van 36 meter boven NAP. Vrijwilligers uit de omgeving (Scheveningen, Den Haag) bemanden de toren tijdens oefeningen. Jongste luchtwachter Koos van den Berg uit Scheveningen haalde voor elke oefening de sleutel van de toren op bij de officierskantine in Het Witte Kasteel. In 1964 verloor de markante toren

zijn functie als luchtwachtoren, maar hij bleef bewaard (Fig. 12). Sinds 1974 is de toren in gebruik als een (particulier) meteorologisch station voor weerkundig onderzoek. Hier komt de huidige naam 'Meteotoren' vandaan. In 2003 is de heuvel door het Duinwaterbedrijf Zuid-Holland (nu Dunea) heringericht. Ze verplaatste de oude trap aan de oostzijde naar de noordzijde van de heuvel en gaf het zuidelijke pad een slingerend verloop. Bovenop accentueren sindsdien schanskorven het uitzichtplateau om de luchtwachtoren. Sinds 2009 is de toren als gemeentelijk monument beschermd. Na restauratie van de toren door de gemeente tussen 2012

en 2015 waakt de toren weer in volle glorie over de duinen en het Zwarte Pad.

Besluit

Dit kleine stukje Oostduinen herbergt herinneringen aan zowel de Tweede Wereldoorlog als de Koude Oorlog. Oude luchtfoto's, maar ook het kleinschalig reliëf op de hoogtekaart

AHN3 leveren waardevolle aanwijzingen voor (bijna) vergeten historie. Opvallend vaak is dit duingebied op de schop gegaan en voor allerlei doeleinden benut. De ontwikkelingen in het gebied illustreren ook de inspanningen van de duinbeheerders om dit zo dicht bij de stad gelegen duingebied te beschermen, zowel in het kader van zeewering en veiligheid als vanuit oogpunt van rust, natuur en recreatie. Van Het Witte Kasteel

resteren alleen nog oude foto's. Maar het kunstmatige duin verraad zijn oorsprong door het her en der aan de oppervlakte komen van kleine brokken beton. De luchtwachttoeren is af en toe tijdens Open Monumentendagen te bezichtigen

Sandra van Lochem-van der Wel
s.vanlochem@natuurmonumenten.nl

Bronnen

- *Archief Hoogheemraadschap van Delfland, dossiers en keurvergunningen, onder andere:*
 - 15713: *Stukken betreffende maatregelen tegen het beschadigen van de Oostduinen door het publiek, 1946-1948.*
 - 15122: *Stukken betreffende het herstel van oorlogsschade aan de Oostduinen en de exploitatie van paviljoen 'Het Witte Kasteel', 1946.*
 - 1949/223: *Tijdelijk hebben van een paviljoen genaamd 'Het Witte Kasteel'.*
 - 1952/98: *Plaatsen van observatiepost in zeewering op vm. puinstortplaats in Oostduinen.*
 - 1953/29: *Hebben in zeewering van puinstort nabij het Zwarte Pad.*
 - 1960/71: *Slopen van de opstal het 'Witte Kasteel'.*
- *Haags Gemeentearchief, bouwdoosiers en archieftoegangen, onder andere:*
 - *Bouwtekeningen 1948-1954: microfiche 19676.*
 - 487/134: *Oostduinen; verhuring van de bunker 'Het witte kasteel', 1945-1946.*
 - 509/562: *Onderhouden en afwerking puinstort Zwarte Pad, 1947-1953.*
 - 509/1098: *Opruimen bunkers nabij Zwartepad in de Oostduinen, 1946-1948.*
 - 828/3118: *Sociëteit 'Het Witte Kasteel', 1948-1960.*
- *Krantenartikelen collectie Haags Gemeentearchief en Delpher, onder andere uit: Haagsche Courant, Leidsch Dagblad, De Nederlander, De Nieuwe Nederlander, Het Parool, Trouw, Het Vaderland, De Volkskrant.*
- *Cramer C, Leeuwen K van, Lochem S van, Noorlander R & P Sikma (2017). Schuilen in Den Haag. Erfgoed van de Koude Oorlog. Gemeente Den Haag i.s.m. uitgeverij De Nieuwe Haagsche en Stichting Militair Erfgoed. VOM-reeks 2017-1: 41-46.*
- *Crefcoeur P & J van Pesch (2009). 125 jaar Belgisch Park. De ontwikkeling van Nieuw Scheveningen, wonen tussen bad en strand. Aprilis, Zaltbommel: 461-464.*
- *Loth P & H van der Hagen (2019). De geschiedenis in beeld met behulp van remote sensing: veranderingen in De Ruygenhoek sinds 1938. Holland's Duinen 74: 44-53.*
- *Moor-Hennink C de (2015). 'Het Witte kasteel'. De Oud-Hagenaar, 7 juli 2015, p.2.*
- www.meteotoren.nl
- www.atlantikwallmuseum.nl
- www.luchtwachttoeren.nl